

Toute l'information de votre commune

PRINTEMPS / ÉTÉ 2026



PRÉSENTATION DES ÉLUS / P.4

**Découvrez la nouvelle
équipe municipale
et leurs projets**

VIE DU VILLAGE / P.8
**Les nouveautés et
actualités du village**

ÇA BOUGE ! / P.14
**Du sport, du sport
et encore du sport !**

lesportesenre.fr



P.4



P.10



P.20

SOMMAIRE

- P.4** PRÉSENTATION DES ÉLUS
- P.5** NOS PROJETS
- P.7** ENVIRONNEMENT
- P.8** VIE DU VILLAGE
- P.12** EN BREF
- P.13** URBANISME ET PATRIMOINE
- P.14** ÇA BOUGE !
- P.18** FINANCES PUBLIQUES
- P.20** PORTRAIT

État civil

DE JANVIER À MAI 2026

NAISSANCE

17 février : Ninho, André, Désiré,
Ange LE RHUN
22 mars : Elaïa, Sylviana PEAN

MARIAGE

2 mai : Geoffrey PERRIN /
Louise de CASSAIGNE de BEAUFORT
de MIRAMON de FITZJAMES

DÉCÈS

2 janvier : Guy MILLET
3 janvier : Jacques GRELEAU
14 janvier : Frédérique CHARVET
16 janvier : Annick LALOUX épouse
SABRAN
18 mars : Kleber NICOLAS

Inscrivez-vous à contact@lesportesenre.fr

pour recevoir les bulletins municipaux ainsi que des informations régulières et conseillez à vos proches et amis de le faire.

LESP  RTES EN RÉ

+ d'infos sur
lesportesenre.fr



Connectez-vous rapidement sur le site internet
de la mairie grâce à ce QR Code

et sur les réseaux sociaux



Mairie des Portes-en-Ré
19 Rue de la Grenouillère,
17 880 Les Portes-en-Ré
Tél. 05 46 29 50 56
contact@lesportesenre.fr

Directeur de la publication :
Alain Pochon

Rédaction en chef :
Isabelle Champion, Laetitia Ginolhac

Maquette et mise en page : RC2C

Impression : Mace Imprimerie
4 rue Léopold Nivet - 79100 Thouars
05 49 66 22 35

Dépôt légal : 1^{er} semestre 2026

Date de parution : mai 2026

Tirage : 3 000 exemplaires
N° ISSN 1269-5688

Votre magazine est imprimé sur
du papier certifié 100% PEFC,
avec des encres végétales



Alain POCHON,
Maire des Portes-en-Ré

« Une nouvelle
équipe déjà au
travail. »



Chères Portingalaises, chers Portingalais,

Je tiens tout d'abord à vous remercier chaleureusement pour la confiance que vous m'avez renouvelée lors de l'élection municipale de mars dernier. Même avec une seule liste en présence, **la forte participation** et le nombre important de voix que vous m'avez accordé, m'ont profondément touché. Ce résultat témoigne de la reconnaissance du travail accompli ces dernières années et engage pleinement ma responsabilité ainsi que celle de l'ensemble des élus.

Ma priorité pour cette prochaine mandature, **c'est la vie du village** avec comme enjeu majeur la politique du **logement**, indispensable pour permettre à nos jeunes de rester ou de s'installer aux Portes. L'avenir de notre école en dépend. Un des autres axes prioritaires est le soutien au **commerce** et à l'**artisanat**, essentiels pour maintenir une activité locale dynamique.

Une équipe d'élus compétents et motivés

C'est une nouvelle équipe soudée qui est d'ores et déjà pleinement mobilisée. Chacun est déjà au travail. Les commissions ont été constituées et certaines se sont déjà réunies afin d'agir efficacement pour le bien de la commune et préparer l'avenir. Dans ce premier bulletin de la nouvelle mandature, vous trouverez une présentation des élus, de leurs missions, ainsi que nos projets et nos engagements.

Comme annoncé, plusieurs **ateliers participatifs** sont en cours de mise en place, notamment celui consacré à la coordination des animations avec l'ensemble des acteurs locaux, ainsi que celui dédié au **PLUI**.

La saison estivale se prépare

Les préparatifs pour l'été battent leur plein : organisation des animations dans le village, renforcement des effectifs de la police municipale, recrutement des sauveteurs pour la plage du Petit Bec... Tout est mis en œuvre pour offrir à chacun un été serein et agréable, que vous soyez commerçant, restaurateur, résident à l'année, résident secondaire ou vacancier.

Vous trouverez également dans ce bulletin une **synthèse du budget 2026**, un budget raisonnable dans un contexte politique et économique incertain, marqué par la crainte de restrictions sur les dotations et subventions de l'État et du Département.

Je vous souhaite à toutes et à tous un très bel été, en famille ou entre amis, ainsi qu'une belle saison 2026 pour celles et ceux qui œuvrent chaque jour à faire vivre notre village.

ALAIN POCHON ET PATRICK BOURAINE ÉLUS VICE-PRÉSIDENTS À LA COMMUNAUTÉ DE COMMUNES

Un nouvel organigramme voit le jour à la CDC avec une représentation renforcée du nord de l'île :

- **Jean-Paul Héraudeau**, maire de La Flotte, élu Président de la CDC
- **Alain Pochon**, maire des Portes, élu 1^{er} Vice-Président, chargé de la protection du littoral, de l'urbanisme et de la planification (dont le PLUI)

- **Patrick Bouraine**, 1^{er} adjoint aux Portes, élu Vice-Président en charge de la mobilité et de l'agriculture durable
- À Saint-Clément : **Christophe Penot**, maire, et **Laurence Plaire**, 1^{re} adjointe, élus Vice-Présidents
- À Ars-en-Ré : **Pierre Bœuf**, maire, élu Vice-Président

P.4 / Présentation des élus



Alain Pochon, maire

Chef d'orchestre, chargé des orientations budgétaires, des travaux, du personnel communal, de la sécurité et de l'ensemble des commissions



Patrick Bouraine,

Premier Adjoint, chargé de l'urbanisme, de l'environnement, du cadre de vie et de la maison de santé



Pascale Lagarde,

Deuxième Adjointe, chargée du logement, des affaires scolaires et périscolaires



Serge Massé,

Troisième Adjoint, chargé des services techniques, de la voirie et des réseaux



Isabelle Campion,

Quatrième Adjointe, chargée de la communication, soutien sur la vie locale et rapporteur des commissions



Philippe Marronnier,

Conseiller délégué aux finances et appels d'offres, représentant de la commune à la CCID (Commission des Impôts Directs)



Xavier de Boissard,

Conseiller, chargé du marché, des commerces, des affaires juridiques et correspondant défense



Jean-Marc Rayton,

Conseiller, chargé de la propreté du village, contrôleur de l'état général de la commune



Marion Villain,

Conseillère en charge de la bibliothèque, Vice-Présidente du CCAS



Patrick Péan,

Conseiller, chargé de l'érosion côtière, du fonctionnement des marais et du suivi du dossier CTMA (contrat territorial des milieux aquatiques)



Alix Mousseaux,

Conseillère en charge de la culture et de la vie locale



Laetitia Ginolhac

Conseillère en charge de la culture et vie locale auprès d'Alix Mousseaux, et de la communication aux côtés d'Isabelle Campion



Mariane Chardonnet

Conseillère, chargée du patrimoine, du logement et des affaires scolaires et périscolaires en binôme avec Pascale Lagarde



Arnaud Guillaume,

Conseiller en charge de la mise en place de la Zmel, du dossier d'enfouissement des lignes moyenne tension



Laurence Regreny,

Conseillère auprès du maire pour les affaires générales de la commune, chargée des associations et du sport

Nos projets, nos engagements



Développer la vie du village

Pour cela, construire de nouveaux logements (Résidence des 2 Moulins à l'angle de la Route de la Filatte et de l'Avenue des Salines), réhabiliter l'atelier municipal Allée des Peupliers, identifier des terrains constructibles pour des projets futurs et des locaux pour nos artisans, maintenir nos commerces et notre école.

Développer les animations tout au long de l'année en particulier auprès des seniors et des jeunes

Et mise en place d'un comité avec les différentes parties prenantes (associations, clubs sportifs, restaurateurs, commerçants...) pour coordonner les manifestations tout au long de l'année.



TRANSFORMER LE SECTEUR DE LA BARRE À LA POINTE À CHABOT

Stockage des ateliers municipaux, déplacement de la gare routière et création d'une zone de rangement de bateaux et d'espaces verts.



Protéger la population des risques majeurs

Entretien de la levée du Fier, des chenaux et écoures, rénovation de la prise des Trois Frères, gestion et mise en pratique du Plan Communal de Sauvegarde.



DÉVELOPPER LES INFRASTRUCTURES SPORTIVES

un lieu pour les ados et de nouvelles activités pour tous à la salle des Marais de la Prée (touchtennis, mur d'escalade, badminton, basket 3x3, pilates, fitness...).

Faciliter les déplacements, repenser le stationnement et la circulation

Création d'une piste cyclable entre la Couchette à Racapon et la Loge, bornes électriques de recharge et parkings à vélos, aménagements de carrefours (accès déchetterie, Haut des Treilles et Pointe à Chabot), réduction de la vitesse sur les axes principaux.



Et aussi...

- > Mise en place d'un éclairage plus économique
- > Installation de caméras aux points stratégiques
- > Réfection de la petite gare
- > Revalorisation du Vieux-Port



POURSUIVRE LES RÉALISATIONS EN COURS

- Inaugurer le réfectoire à la fin avril 2026 (fait !)
- Finaliser la Résidence des Deux Moulins (livraison début 2028)
- Mettre en place les zones de mouillages
- Aménager les abords de la salle des Marais de la Prée et les parkings de la Françoise et des Chaussées
- Poursuivre la mise à jour de la signalisation et l'entretien de la voirie
- Entretien notre patrimoine : Maison-Phare de Trousse Chemise, pigeonnier, écluses à poissons, église...
- Mise en place d'un atelier pour la révision du PLUI
- Soutenir nos associations
- Accueillir le médecin

Le tout dans un cadre budgétaire maîtrisé, et en préparant l'avenir de la commune

LES COMMISSIONS

— Commission Urbanisme, Environnement, Cadre de Vie

Vice-Président : Patrick Bouraine

Membres : Serge Massé, Jean-Marc Rayton, Patrick Péan, Laurence Regreny, Isabelle Champion, Arnaud Guillaume, Xavier de Boissard

— Commission Littoral, Défense des Côtes et Zones Humides

Vice-Président : Patrick Péan

Membres : Arnaud Guillaume, Jean-Marc Rayton, Patrick Bouraine, Serge Massé, Xavier de Boissard

— Commission Culture et Vie locale

Vice-Présidente : Alix Mousseaux

Membres : Isabelle Champion, Laetitia Ginolhac, Mariane Chardonnet, Laurence Regreny, Marion Villain, Serge Massé, Jean-Marc Rayton

— Commission Développement Économique et Marché communal

Vice-Président : Xavier de Boissard

Membres : Jean-Marc Rayton, Isabelle Champion, Patrick Bouraine, Serge Massé, Alix Mousseaux, Laetitia Ginolhac

— Commission Éducation et Jeunesse

Vice-Présidente : Pascale Lagarde

Membres : Mariane Chardonnet, Laurence Regreny, Jean-Marc Rayton, Marion Villain

— Commission Sport et Vie associative

Vice-Présidente : Laurence Regreny

Membres : Pascale Lagarde, Patrick Péan, Philippe Marronnier, Jean-Marc Rayton, Patrick Bouraine

— Commission Histoire, Patrimoine et Mémoire

Vice-Présidente : Mariane Chardonnet

Membres : Patrick Bouraine, Xavier de Boissard, Isabelle Champion, Serge Massé, Jean-Marc Rayton





Haro sur les moustiques tigres

L'Agence Régionale de Santé informe que le moustique tigre est désormais **définitivement implanté** sur la commune des Portes. Sa présence, en forte progression, représente un enjeu sanitaire car il peut transmettre des maladies comme la dengue, le chikungunya ou le zika.

La lutte contre sa prolifération repose sur une mobilisation collective : habitants, entreprises et services municipaux.

La principale action de prévention est de supprimer et vider tous les endroits et objets contenant de l'eau stagnante, on empêche ainsi le moustique tigre de pondre et de proliférer !

✚ *Un conseil primordial à découvrir sur www.nouvelle-aquitaine.ars.sante.fr/moustique-tigre-comment-lutter-contre-le-moustique-tigre*

Chenilles processionnaires et frelons, on ne les aime pas trop !

Vous le savez probablement, la chenille processionnaire du pin présente un risque sanitaire pour les hommes mais surtout pour les animaux en raison de ses soies très urticantes. La CDC propose de vous aider à vous en débarrasser avec, soit des écopièges à installer sur les pins contaminés, soit des nichoirs à mésanges à mettre sur vos pins, soit via un traitement microbiologique par pulvérisation.

✚ **Demandes à faire sur le site de la CDC, à renvoyer avant le 15 Août**
https://cdcedere.fr/app/uploads/2025/04/2025.04.04_Chenilles-processionnaires-du-pin_TRAITEMENT-PULVERISATION.pdf

Quant au frelon asiatique, rassurez-vous il n'est pas agressif, même s'il fait un peu

COMMENT LE RECONNAÎTRE :

Il est silencieux et pique le jour !

Il est rayé noir et blanc : plutôt que « tigré », il est « zébré » noir et blanc sur tout le corps et les pattes et possède une ligne blanche le long de son thorax.

Il est vif et féroce. Et question taille, il est plus petit qu'une pièce de 1 centime d'euro !



© Francis Ithurburu - Wikipédia

peur ! Sa piqûre, sauf pour les personnes allergiques, n'est pas plus dangereuse que celle d'une guêpe.

En revanche, c'est un redoutable prédateur pour les abeilles.

La méthode la plus efficace pour diminuer les populations de frelon asiatique reste la destruction des nids.

La CDC a mis en place un dispositif de lutte contre le frelon asiatique. **Si vous identifiez un nid de frelons près de chez vous, il faut d'abord contacter la mairie ou la police municipale.**

Rappel !



L'HERBE DE LA PAMPA INTERDITE PARTOUT !

Même si elle séduit depuis de nombreuses années, notamment grâce à ses plumeaux spectaculaires, **elle masque un réel danger environnemental.** Chaque plante peut produire jusqu'à un million de graines par an qui se dispersent facilement par le vent et envahissent les **zones humides, talus routiers, prairies et bords de mer.** Et une fois implantée, l'herbe de la pampa étouffe la flore locale.

Depuis 2023, cette plante, **désormais classée comme invasive est interdite sur le territoire national** car non seulement elle détruit les écosystèmes mais elle favorise les incendies.

Dans l'urgence, notre devoir est de couper les inflorescences, de les enfermer dans une poche et de les emmener à la déchèterie.

Ce simple geste limitera énormément sa propagation.

Il en est de même pour **la Baccharis**, une plante très envahissante qu'il faut aussi éliminer.

✚ **Infos à retrouver sur le site de la Communauté de Communes cdcedere.fr/plantes-invasives-comment-je-limite-leur-propagation**

PROMENONS-NOUS EN BORD DE MER !

Le sentier du littoral a été rouvert entre le Gros Jonc et la Saucière par les équipes de la Verdinière.



Jeu de chaises musicales dans vos boutiques !



Clémentine Aguetant



Nathalie Wilson



Galerie Maison Sanat

Clémentine Aguetant, céramiste, a déménagé son atelier et sa boutique de la rue Jules David à la Rivière. Elle vous attend dans son nouvel espace 31 rue de la Rivière. Et c'est Bruno, de la galerie Maison Sanat, auparavant à l'angle de la rue du Printemps et de la rue de la Grenouillère qui prend sa place. La boutique de vêtements de Nathalie Wilson a donc retrouvé son ancien emplacement à la place de Bruno. Et c'est une boutique de décoration, d'arts de la table et de luminaires, Maison Louis, qui a pris sa place. Rose, la fille de Nathalie a ouvert une boutique vintage à la place d'Abaca qui a scindé son agence en deux. Vous nous suivez ?



Maison Louis



Rose

De nouveaux arrivants côté restauration

Le Bistrot des Portes



Ouvert en décembre dernier à côté de la pharmacie, **Le Bistrot des Portes** s'est imposé très vite comme le nouveau rendez-vous du village. Attendu depuis longtemps par les Portingalais, l'établissement a rapidement trouvé son public grâce à une formule entrée/plat/dessert à un prix extrêmement attractif et à une décoration atypique façon « cabinet de curiosité » qui donne une âme au restaurant.

Aux commandes, trois amis devenus associés : Christophe, fort de plus de quinze ans d'expérience en restauration, Stéphane et Philippe. Leur ambition : proposer une cuisine maison, généreuse et accessible, et redonner vie au village hors saison.

Avec 80 couverts en salle, une centaine en terrasse, un bar extérieur et déjà 14 emplois créés, le bistrot affiche de solides ambitions. Ouvert tous les jours, lieu de convivialité et de mixité des publics. **Il étendra ses horaires jusqu'à 2 heures du matin cet été**, avec une offre continue pour accueillir jeunes et moins jeunes. En juin, un grand écran permettra de visionner tous les matchs de la Coupe du Monde de Foot.

La Martinière



Arrivée très attendue de La Martinière qui s'installe, courant juin, Avenue des Salines en lieu et place du Maau et de l'ancienne fromagerie. Un nouveau challenge pour Xavier Cathala, le directeur, qui voit avec l'ouverture aux Portes l'occasion de **réinventer le concept de la Martinière**. Pour l'instant, en attendant la fin des travaux, c'est **une boutique « pop-up », avec terrasse**, où l'on pourra découvrir des gâteaux glacés et une offre réduite de glaces en cornet, en pot ou au litre, avec possibilité de commander d'autres parfums. Sans oublier les fameuses gaufres !

« À tout heure »

Un nouvel espace qui s'est installé dans l'ancienne boucherie rue Jules David sous l'impulsion de Cédric et Nirvana qui gardent parallèlement leur snack en face de la Poissonn. Galettes, crêpes et pizzas à déguster toute la journée, à table ou à emporter. Horaires : 10h30 à 21h.



La Bazenne

Reprise de La Bazenne par Maxime Gues.

Restaurateur de métier, qui connaît le village depuis toujours. Son ambition : retrouver la sérénité et l'esprit familial d'antan. Maxime et son équipe proposent une brasserie aux accents bistro,

avec accueil rapide et chaleureux et des prix revus à la baisse. Sans oublier une belle carte de cocktails. Service de restauration jusqu'à 21h15 hors saison et jusqu'à 22h30 l'été avec un service de boissons tard dans la soirée.



ET BIEN SÛR TOUS VOS COMMERCES ET BOUTIQUES HABITUELS VOUS ATTENDENT, TOUT COMME LES RESTAURANTS QUI ONT TOUS OUVERT DEPUIS LES VACANCES D'AVRIL



Enfin une cantine scolaire aux Portes !

Hourra de joie pour tous les élèves de l'école : plus besoin de prendre le bus pour aller déjeuner à Saint-Clément. Un vrai soulagement, également pour les accompagnatrices, qui n'auront plus à emmitoufler en hiver des dizaines de petits bouts de 3 à 6 ans, ni à réveiller ceux qui s'endormaient dans le car au retour du déjeuner.

Tout cela appartient désormais au passé. **Un superbe réfectoire, à la fois fonctionnel et chaleureux**, a été aménagé dans l'ancienne poste attenante à l'école pour accueillir les 36 élèves. Ils déjeunent maintenant sur place, **ravis de prendre leur temps, manger sereinement et jouer ensuite tranquillement**. Les enseignantes et les accompagnatrices se disent, elles aussi

enchantées de cette nouvelle organisation, qui respecte mieux le rythme des enfants et les rend plus détendus et attentifs l'après-midi.

Le réfectoire a ouvert ses portes le 20 avril, en présence du maire Alain Pochon, de Pascale Lagarde (2^e adjointe), des enseignantes Laureen et Alison, ainsi que de Coraline (ATSEM). Le service est assuré par **Emily**, qui veille à la préparation et au bon déroulement des repas aidée de Coraline, et au nettoyage des locaux.

Ce projet, lancé par le maire en juin 2025, a pu voir le jour grâce à la rénovation de la mairie et au déplacement de la poste, permettant de transformer l'ancien local en un réfectoire très attendu depuis de nombreuses années.

Le Festival Fleur de Sel : 4^e édition



Il se déroulera **le dimanche 6 septembre** de 10h à 19h sur le terrain de la Pointe à Chabot avec pour parrain **Arthur Da Costa Adao, chef du restaurant étoilé l'Écailler à la Flotte**.

Le Festival du Sel est un événement initié par le département de la Charente-Maritime, en collaboration avec l'Association des producteurs de sel de l'Île de Ré (Apsir), l'Écomusée du Marais Salant et la commune des Portes qui apporte un soutien logistique et financier pour mettre en lumière le savoir-faire traditionnel des sauniers.

Un village de plus de 3 000 m² avec des espaces dédiés : conférences, stands, expositions, food trucks et découvertes gastronomiques, animations pour les enfants, visites gratuites des marais et quelques surprises à venir ! Arthur Da Costa participera à une conférence sur le thème du sel dans la gastronomie et au cooking show, en faisant déguster des recettes.

L'entrée est libre et gratuite. Alors venez nombreux découvrir l'or blanc de l'Île de Ré.

L'épreuve sportive du Selathlon, lancée l'année dernière, va être reconduite : elle combine canoë et course à pied en transportant un pochon de sel !



JOURS ET HORAIRES DU MARCHÉ

- les mardis, jeudis, samedis et dimanches jusqu'au 30 juin et du 1^{er} septembre jusqu'aux vacances de la Toussaint.
- tous les jours pendant les ponts du mois de mai et les vacances scolaires du 1^{er} juillet au 31 août.

Ce coup-ci, c'est sûr !



UN NOUVEAU MÉDECIN ARRIVE EN SEPTEMBRE

Il s'agit du **Docteur Vincent Avez** qui a fait ses études à la Faculté de Médecine de Lille dont il est sorti diplômé en 1983. Médecin de famille « à l'ancienne », il a beaucoup exercé en « rural ». Joignable facilement, il n'a jamais eu de secrétariat médical et travaille exclusivement sur rendez-vous, les visites à domicile restant dédiées aux personnes le nécessitant réellement.

Le docteur Avez exercera aux Portes **4 jours par semaine, du lundi au jeudi**. Dès le 1^{er} septembre, vous pourrez le contacter pour prendre rendez-vous même si ses consultations ne démarreront que le 7 ou le 14.

Amoureux de l'Île de Ré, il y vient depuis 40 ans, il a même fréquenté notre village avant de s'installer à la Flotte.

Spécial enfants



Les activités de L'ALSH (Accueil de Loisirs sans Hébergement)

Avec une équipe renforcée, l'ALSH assurera comme chaque année l'accueil des enfants en juillet et en août. Les inscriptions pour cet été sont ouvertes.

Un programme déjà bien rempli en juin avec un déplacement pour aller voir les copains du centre de loisirs de La Couarde. Une sortie inter-centres est prévue dans le cadre de la **Journée mondiale des océans**, en partenariat avec les éco-gardes.

L'ALSH poursuit également son projet intergénérationnel avec la maison de retraite, et les enfants continuent d'entretenir le **jardin de Monique**, où ils ont planté tomates, petits pois et haricots.

Pour la période estivale, trois grands thèmes rythmeront les activités : **l'eau dans tous ses états, les abeilles et Fort Boyard**.

Au programme aussi : des sorties vélo, des séances de tennis avec une heure de cours offerte et des séances de piscine grâce à une convention avec l'Hôtel de Plein Air **le Phare**.

Comme l'an dernier, une nuitée à l'école sera organisée : barbecue, pop-corn, boum et projection de film... un moment très attendu par les enfants.

✚ **Contact : 06 25 86 02 67 – lesmoussaillonsdupertuis@outlook.fr**



La Plage des Enfants

Elle sera opérationnelle à nouveau en juillet et en août au Gros Jonc, grâce au concours de la mairie qui a renouvelé son partenariat avec le Club Nautique : jeux de plages, trampolines, baignades et apprentissage de la natation. Les réservations sont ouvertes pour les mois de juillet et août pour les animations plage comme pour les cours de natation dans le bassin chauffé.

✚ **laplagedesenfants.com**
Réservations au 05 46 29 61 36

La fibre, c'est aussi pour le téléphone !

Le réseau téléphonique a été fondé il y a 50 ans sur une technologie dite cuivre qui arrivait, ou arrive encore, chez vous via une prise en forme de T. **Ce réseau est en fin de vie et va être définitivement remplacé en 2028 par la fibre optique, que ce soit pour le téléphone ou internet.** Attention, les prises de téléphone en T disparaissent !



N'attendez pas le dernier moment pour vous en préoccuper si vous avez encore un téléphone fixe ou une box branchée sur une prise en T. Contactez dès maintenant votre opérateur téléphonique. Et sachez que si votre abonnement se limite au seul téléphone, vous ne serez pas obligé de prendre un abonnement plus large.

Et merci de ne pas laisser vos poubelles dehors !

On les rentre une fois ramassées. De plus, si vous les laissez dehors pendant que vous êtes absents, les éboueurs s'arrêtent pour rien et perdent du temps pendant leur tournée de nuit ... ! Pensez à eux... Et en plus ce n'est pas très esthétique toutes ces poubelles qui traînent dans le village ! **Ne nous obligez pas à verbaliser comme cela se fait dans d'autres communes de l'île !**

Autre recommandation : mettez bien vos sacs dans les bacs des apports volontaires et non pas à côté. On attend que la CDC mette enfin en place les enfouissements à l'Anse du Fourneau et augmente ceux des Châtaigniers.



Les navettes Respiré reprennent du service pour la saison

Adoptez-les pour aller à la plage. Plus de 2 000 personnes les ont utilisés en 2025. **Entièrement gratuites**, elles reprennent du service **jusqu'à la fin septembre.** Terminé le casse-tête de se garer pour aller au petit Bec ou à Trousse-Chemise. Cette année, elles vous emmèneront même **jusqu'au Phare des Baleines** où, de là, vous pourrez continuer jusqu'à Ars.



✚ [Horaires de la navette en temps réel sur zenbus.net](https://zenbus.net)

ET COMME D'HABITUDE PENDANT LA SAISON ESTIVALE...

Le gardiennage nocturne de l'aire de jeu du Gros Jonc sera renouvelé.



Les sauveteurs de la SNSM seront présents sur la Plage du Petit Bec en juillet et en août.



Les effectifs des policiers seront renforcés avec 4 agents supplémentaires. Ils sont là pour vous protéger mais aussi pour être vigilants aux incivilités, tapage nocturne, vélos dans le marché... Ils n'hésiteront pas à verbaliser le stationnement non autorisé.



LES COLLECTES DU DON DU SANG AURONT LIEU LES MARDI 21 JUILLET ET LUNDI 3 AOÛT DE 9H00 À 13H00 À LA SALLE DES MARAIS DE LA PRÉE

✚ [Prise de rendez-vous sur dondesang.efs.sante.fr](https://dondesang.efs.sante.fr)



PETIT RAPPEL DES PARKINGS PAYANTS ET GRATUITS

Les parkings du **Corneau, des Châtaigniers et de la Françoise** sont payants du 1/04 au 11/11 de 9h à 19h.

Il existe **deux grands parkings gratuits** : celui des Chaussées sur la départementale après le Carrefour en direction de la Patache et celui de la Pointe à Chabot près de la Salle des Marais de la Prée. **Et deux plus petits** : l'un rue du Gros Jonc, à droite avant d'arriver à la plage et l'autre rue de Trousse Chemise, entre le surpresseur et les logements sociaux.

Merci aux Portingalais qui ont accepté de prêter leurs terrains à la mairie.



LES TOUTOUS ON LES AIME

quand leurs propriétaires les tiennent en laisse dans le centre village et ramassent leurs déjections. Sachez que la mairie se charge de récupérer les chiens égarés mais les emmène ensuite à l'APAR, la fourrière animale de Saint-Martin.



La Résidence des 2 Moulins, ça avance !

L'appel d'offres pour sélectionner un constructeur, avec lequel mettre en chantier **les 6 logements sociaux** (deux T2, trois T3 et un T4), sera lancé avant l'été. La démolition de cette vieille maison, située à l'entrée du village, au croisement de l'Avenue des Salines et de l'Allée des Peupliers, devrait se faire en octobre pour un démarrage des travaux début 2027.

Programme estival de l'A4P*



Écluse du creux d'Cheu, plage du Gros Jonc : Chantier participatif organisé avec le Service Patrimoine de la CDC, les 15-16-17 juillet, avec un renfort bienvenu de jeunes des communes du Bois, d'Ars et de La Flotte.

Maison Phare de Trousse

Chemise : visites du 01 juillet au 29 Août de 10h à 13h et de 15h à 19h, du mardi au samedi inclus. Elle accueillera :

- deux expositions temporaires sur des sujets environnementaux : « Les digues de l'Île de Ré : Historique et Réalisations pour la protection des côtes et villages face à la submersion marine » et « Le réchauffement climatique et ses effets sur le littoral »

- deux expositions permanentes : « L'histoire de la Maison-Phare » et « La Léa et le Bornage entre l'île et le continent »

À l'occasion **des Journées du Patrimoine**, le dimanche 20 septembre, la Maison-Phare sera ouverte de 10h00 à 18h00, avec les expositions estivales.

*Association pour la Protection du Petit Patrimoine des Portes

L'ONF (Office National des Forêts) va être obligé de démolir **la Maison de la Dune** qui s'écroule à cause de l'érosion. Elle sera remplacée par une table d'observation.



LA ZMEL*, ENCORE ET TOUJOURS

Dernier round avant l'été : sachant que le projet de convention définitive a été reçu pour les 450 mouillages demandés, une enquête publique va donc être ouverte mi-mai sur une durée de 15 jours.

La mise en place des mouillages devrait s'échelonner sur une période de 3 ans. On peut espérer que les 1^{ers} mouillages voient le jour en avril/mai 2027, à la Patache et au Riveau dans un premier temps.

Si vous vous êtes déjà inscrits pour bénéficier d'un emplacement temporaire autorisé par la préfecture, ce n'est pas la peine de vous réinscrire pour 2026.

À savoir que l'État vous facture, en attendant, une indemnité d'occupation que vous avez peut-être déjà reçue pour 2025. Nous vous rappelons que jusqu'à la régularisation des mouillages, ceux-ci restent illégaux.

Encore un peu de patience !

*Zone de Mouillages et d'Équipements Légers

QUELQUES TRAVAUX PRÉVUS AVANT L'ÉTÉ

Le parking à vélos Place de la Paix, « point à temps » comme tous les ans pour boucher les trous et les nids-de-poule, **la réfection de la peinture** sur les rues pour bien délimiter les zones à 30 ainsi que les passages piétons sur la départementale. Les bandes blanches seront refaites sur les parkings et des bandes jaunes vont signaler les interdictions de stationner aux croisements et carrefours. Attention à la verbalisation !

La remise en état de la route de **la Filatte et des Morines** est prévue en septembre/octobre ainsi que le remplacement des réverbères par des bornes.

2026 : une année sportive

C'est plus qu'un réveil musculaire que les Portes vous proposent tout au long de l'année et pendant la saison estivale : Voile, tennis, padel, course à pied, golf, aquagym, Viet Vo Dao, pétanque... Il y en a pour tous les goûts et tous les âges !

Voici un panorama de toutes les disciplines sportives qui vous sont offertes dans la commune, en attendant encore plus d'activités indoor et outdoor à découvrir à la rentrée !

Du tennis et du padel



Tout l'été, des stages de tennis auront lieu pour les enfants à partir de 4 ans. Les professeurs assurent également des cours particuliers enfants et adultes.

8 tournois de padel sont programmés entre juin et août (inscriptions directement auprès du club par mail ou téléphone) :

- hommes le 7 juin, le 26 juin en nocturne, le 12 juillet, le 9 août et le 23 août
- femmes le 10 juin en nocturne
- mixte le 26 juillet et le 16 août

Pour la 1^{re} fois, des stages de padel pour enfants et adultes sont organisés pendant l'été; contactez directement Hugues au 06 84 67 11 34. Et n'oubliez pas de réserver 48 h à l'avance vos cours de tennis et pistes de padel qui sont pris d'assaut !

+ TCBI (Tennis Club du Bout de l'Île) : 05 46 29 60 38 ou 06 72 70 37 81 ou tcbi@orange.fr

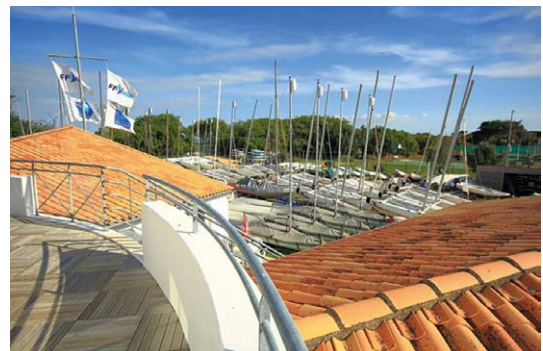
Du golf



Au Golf de Trousse-Chemise, des stages adultes et enfants toutes les semaines pendant les vacances scolaires de 11h à 13h. Et un beau programme de compétitions à retrouver sur le site.

+ www.golftroussechemise.com : 05 46 29 69 37

De la voile



Il est prévu des navigations toute la saison sur catamaran, dériveur, planche à voile, wingfoil, kitesurf, E-foil et même sur dériveur à foil : une nouveauté au club.

Vous retrouverez bien sûr la location sur la plage de la Loge en juillet et août

À noter **le 8 août : les 60 ans du Club Nautique Portingalais** et la régata de la Chasse à l'Étrave.

+ www.cnportes.org – 05 46 29 61 36

De l'aquagym



Le toit de la piscine a été réparé ! **Les cours d'aquagym ont donc repris à l'Hôtel de Plein d'Air du Phare avec Edern** et ce jusqu'à fin juin. Malheureusement, les cours ne reprendront pas à la rentrée de septembre, le bassin devant être totalement rénové !

+ Renseignements et inscriptions à l'accueil de la mairie ou sur le site de la commune

Des courses à pied adultes et enfants



30
MAI

Retour de la **Ré Run Color**, organisée par l'APE (Association des Parents d'Élèves), au profit des écoles des Portes et de St Clément. Un moment festif, coloré et solidaire à partager en famille !

+ Inscriptions sur le site helloasso ou en scannant le QR Code de l'affiche. Les parents d'élèves recherchent des bénévoles pour les aider le Jour J. N'hésitez pas à prendre contact avec Justine Regreny au 07 71 62 91 25

10
OCT.

Place à la 2^e édition de **L'Échappée Rhéaise**, course nature solidaire organisée par le club FFA Run in Ré qui se tiendra sur la place des Marais de la Prée.

Au programme : deux parcours de 10km et 20km entre chemins, forêts, plages (un peu !) et marais... avec une ambiance encore plus folle !

Départ du 20km à 14h, et du 10km à 14h15 – Course enfants le matin – village de course toute la journée avec buvette, Food-trucks et animation musicale.

+ Inscriptions sur www.chrono-start.com / suivez les actus du club sur sa page Facebook Run in Ré



Du Viet Vo Dao



Cet art martial vietnamien rencontre un franc succès sur l'île de Ré et en particulier aux Portes où de nombreux jeunes se sont inscrits à cette discipline, grâce aux professeurs portingalais. **Les entraînements ont lieu à la Salle des Marais de la Prée le mercredi de 17h15 à 18h15.**

En avril, une cinquantaine de compétiteurs se sont retrouvés à la Flotte où les jeunes portingalais ont particulièrement brillé en se plaçant sur le podium, que ce soit chez les poussins, les minimes, les benjamins et les benjamines. Des résultats très prometteurs pour le futur et la représentation en national.

+ Contact : Mickael Saunot : 06 30 34 68 41

De la pétanque

Depuis le début avril, **des concours ont lieu tous les samedis ouverts à tous sans distinction d'âge**, avec ou sans expérience. Inscriptions de 14H00 à 14H30. Une participation de 5€ est demandée à chaque joueur.

Les concours ont lieu Promenade la Mer, sur le site du Gros Jonc. Des lots sont remis aux gagnants bien sûr mais aussi à chaque participant. Les familles accompagnatrices peuvent profiter des jeux et de la plage situés à proximité.

L'association, soutenue par plusieurs dizaines de sociétaires, reste ouverte à tout nouveau membre.

+ Contact : Roger Aubry 06 07 49 00 42 ou Marcel Bourmaud 06 13 75 72 51



EN PROJET, POUR CET AUTOMNE :

Un beau programme sportif en partenariat avec le tennis club, pour offrir à toutes les générations des activités dynamiques tout au long de l'année ! Dès septembre, la municipalité vous proposera une sélection variée et évolutive de séances de sport en salle comme en extérieur. Que vous soyez tenté par le renforcement musculaire, la gym douce, le badminton ou encore le longe-côte, il y en aura pour tous les goûts avec même de la gym pour les tout-petits !



2026 : une année festive

Les Portes en Fête

Retrouvez tout le programme des festivités de l'association entre juin et octobre dans le catalogue des animations, parution prévue début juin.

Les Manigates



LES PORTES en Fête

Patchwork, broderie
Peinture sur porcelaine,
bois et verre
Cartonnage

EXPOSITION ARTS CRÉATIFS

ENTRÉE LIBRE

Tombola

Les MANIGATES

Salle des Arts et Loisirs
VE 12 Juin 2026 de 15h00 à 18h30
SA 13 Juin 2026 de 10h00 à 18h00

Vendredi 12 juin de 15h00 à 18h30 et samedi 13 juin de 10h00 à 18h00 : **14^e édition des « Arts Créatifs »** à la salle des Arts et Loisirs.

Mardi 16 juin : atelier Cartonnage.

Tous les jeudis en mai et juin et de septembre à décembre : Atelier Broderie – patchwork – peinture sur porcelaine.

Tous les vendredis en mai et juin et de septembre à décembre : Atelier Peinture.

L'atelier couture



Animé par Alix Mousseaux, il a lieu le mercredi à 18h, deux fois par mois à la salle des Arts et Loisirs jusqu'à fin juin. C'est un atelier d'échange et de savoir-faire pour des personnes qui savent déjà coudre, possèdent leur machine et veulent se lancer dans la confection. L'atelier reprendra après l'été.

+ 06 80 82 43 45

La bibliothèque

RAPPEL DES HEURES D'OUVERTURE

Pendant l'été : lundi, mercredi et samedi de 11h à 12h30. À partir du 1^{er} septembre, retour aux horaires habituels soit de 11h à 12h00. Une braderie des livres sera organisée courant juillet.



Le modélisme



Depuis la fin avril, l'atelier **Place du Vieux Fournil** est ouvert tous les mercredis de 10h à 13h. Si vous avez plus de 14 ans, n'hésitez pas à vous y rendre pour réaliser vos maquettes, régler les avions-écoles ou bénéficier des conseils prodigués par les formateurs.

Et pendant tout l'été, rendez-vous sur le plan d'eau du terrain du Roc pour faire voler vos maquettes d'avion et faire naviguer les hydravions et les bateaux.

+ Contact pour adhérer au Model Club - Jean-Frédéric Pezé : 06 69 72 20 22

Sortez vos agendas

Les rendez-vous proposés par la municipalité d'ici la fin septembre

- > Les incontournables **Fête de la Musique** le 21 juin et **Fête de la Saint Jean** le 27 juin,
 - > **Les concerts Place de la Liberté** les mercredis et quelquefois les vendredis,
 - > **Les fêtes du 14 juillet et du 14 août** avec retraite aux flambeaux, bals, DJ, feu d'artifice,
 - > **Des spectacles pour les enfants,**
 - > **Du cinéma en plein air** dans la cour de l'école, avec la projection d'Intouchables,
 - > Les événements culturels tel que **le Festival du Sel**, ou artistiques,
- sans oublier **toutes les animations des Portes en Fête** et les concerts organisés par les différents restaurateurs.



Le catalogue des animations sera distribué dans vos boîtes aux lettres avec ce bulletin municipal début juin.

Le T24 revient pour une 6^e édition



Le T24 revient aux Portes-en-Ré les 13 & 14 juin 2026 pour une édition pleine de passion, de sport et d'émotions... dans un esprit de défi, de solidarité et de fête. Une 6^e édition qui s'annonce encore comme un succès incontestable avec **1700 athlètes représentant 10 nationalités**.

Portingalais, cette aventure est aussi la vôtre !

- Devenez bénévole pour vivre l'événement de l'intérieur.
- Encouragez les athlètes tout au long du week-end dans une ambiance festive.

- Inscrivez vos enfants à la course gratuite T24 Minutes, le dimanche 14 juin à 11h, ouverte de 5 à 12 ans.

Toute cette incroyable aventure est rendue possible grâce à tous les bénévoles et notamment l'association « Les Portes en Fête », fidèle partenaire depuis la première édition.

➕ **Infos et programme sur :** www.t24-xtremtriathlon.com
Contact : Benjamin 07 86 03 44 49 ou benevoles@t24-xtremtriathlon.com

Les Finances communales

2026

Le budget principal 2026 de la commune s'élève à 5 236 483 €. Il se compose de 2 808 429 € de dépenses de fonctionnement et de 2 428 054 € d'investissements.



FONCTIONNEMENT

2 449 329 €

+ virement en investissement

359 100 €

Charges courantes et de gestion :

722 229 € / 30 % du budget de fonctionnement

Frais de personnel :

1 000 000 € / 41 % du budget de fonctionnement

Charges financières (intérêts des emprunts) :

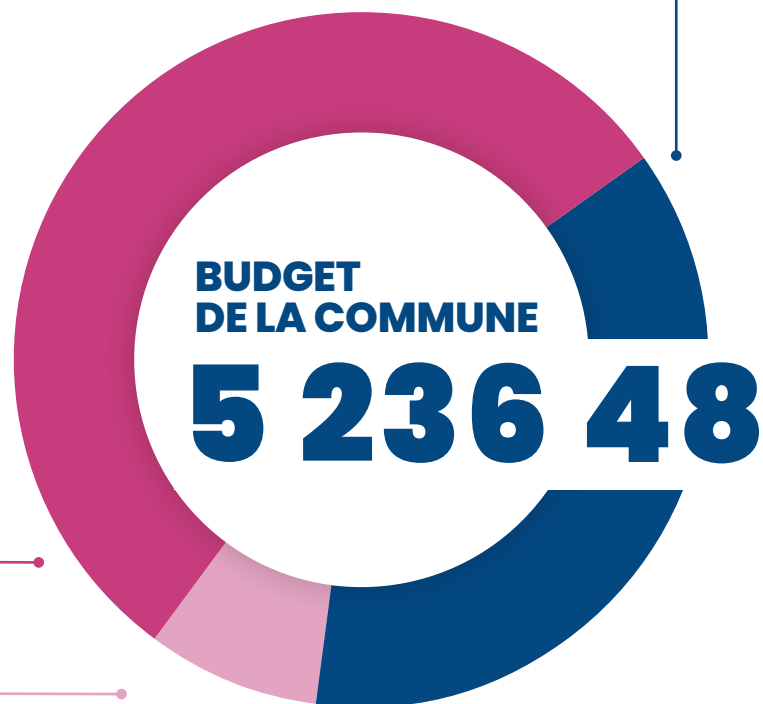
24 000 € / 1 % du budget de fonctionnement

Autres charges de gestion courante :

524 100 € / 21 % du budget de fonctionnement

Divers :

179 000 € / 7 % du budget de fonctionnement



*« La situation
financière de
la commune
est très saine. »*



INVESTISSEMENT

2 428 054 €

Remboursement des emprunts (capital) :

120 000 € / 5 % du budget d'investissement

Travaux de bâtiments :

334 884 € / 13,8 % du budget d'investissement

Programmes de logements :

200 000 € / 8,2 % du budget d'investissement

Équipements divers :

100 000 € / 4,1 % du budget d'investissement

Voirie, réseaux et espaces verts :

500 000 € / 20,5 % du budget d'investissement

Sport et jeunesse :

250 000 € / 10,3 % du budget d'investissement

Aménagement du littoral :

100 000 € / 4,1 % du budget d'investissement

+ 268 490 de dépenses 2025 à régler (restes à réaliser), 89 308 € d'écritures d'ordre et 465 371 € de report déficitaire

D'OÙ VIENT L'ARGENT ?

LES RECETTES

En fonctionnement

Report de résultat 2025 : 3 428,84 €

Fiscalité directe (impôts locaux) : 2 202 000 €

Dotations de l'état : 110 000 €

Autres impôts et taxes : 153 000 €

Autres ressources (revenus locatifs, recettes des services, recettes exceptionnelles) : 340 000 €

En investissement

Autofinancement : 1 000 000 €

Subventions : 769 645 €

FCTVA et taxe d'aménagement : 160 000 €

Virement de la section de fonctionnement, opérations patrimoniales et amortissements : 498 408 €

3 €



LA FISCALITÉ

TAXES

Taxe foncière bâtie

TAUX MOYENS COMMUNAUX DE 2025

National

Départemental

Les Portes en Ré

39,79

48,28

38,08

Taxe foncière non bâtie

51,19

56,26

40,40

Taxe d'habitation

23,67

21,98

12,54

LES COMPTES DE LA MAIRIE PASSÉS AU PEIGNE FIN DE LA CHAMBRE RÉGIONALE DES COMPTES

En 2025, la Chambre Régionale des Comptes Nouvelle-Aquitaine a réalisé un contrôle des comptes de la commune depuis l'exercice comptable 2021. Le rapport complet est disponible en téléchargement sur notre site Internet www.lesportesenre.fr rubrique « vie municipale » puis « les conseils municipaux » (descendez bien en bas de page). Ce rapport met en avant la bonne gestion des ressources communales :

« La gestion financière de la commune est rigoureuse ; quand bien même ses charges de gestion ont augmenté durant la période frappée par une forte inflation, elles restent limitées. Elles s'élèvent à 1,8 M€ en 2024. La collectivité dégage une épargne importante qui lui permet d'investir largement (6 M€ sur la période) sans recourir à l'emprunt. »

« Les décisions sont mises en œuvre par

le service des finances, sous l'autorité de la directrice générale des services. Le contrôle sur place et sur pièces a mis en évidence un professionnalisme et une application par le service financier qui assure la fiabilité et la sincérité des comptes. »

« Avec une épargne élevée et un endettement très faible, la situation financière de la commune est très saine. »



Au Délice Rhétais : une histoire de famille, de passion et de retour aux sources

En 1977, lorsque **Gisèle et Yvon Martin, les parents de Laetitia et Loïc**, ouvrent leur petite pâtisserie aux Portes en Ré, ils ne se doutent pas qu'ils posent là les premières pierres d'une aventure familiale qui traversera les décennies. À l'époque, l'établissement s'appelle déjà Au Délice Rhétais, mais ne propose que de la pâtisserie. Pas encore de fournil ni de pain... juste le savoir-faire, la rigueur et la gourmandise.

Quelques années plus tard, la boulangerie coopérative tenue par Georges Houin située près de l'école, ferme ses portes. Le maire de l'époque, sollicite alors les parents de Laetitia : « *Vous ne pourriez pas faire le pain ?* ». Leur local étant trop petit, ils trouvent une solution ingénieuse : **installer le fournil dans la petite ruelle en face**. C'est ainsi que naît la boulangerie-pâtisserie telle que les Portingalais la connaissent encore aujourd'hui.

En 1992, la famille tourne une page pour en ouvrir une autre : ils vendent l'affaire et partent... en bateau. **Une année entière à traverser l'Atlantique**, à quatre, Laetitia et Loïc fêteront leurs 18 et 17 ans en mer. Une parenthèse unique, un souffle de liberté après des années sans vacances. À leur retour, la famille s'installe à

La Rochelle, où parents et enfants travaillent ensemble. Puis, en 2003, nouvelle transition : les parents vendent leur affaire. Laetitia et Loïc, eux, sentent qu'il est temps de voler de leurs propres ailes. Et surtout, de revenir là où tout a commencé.

Ils visitent plusieurs commerces sur l'île à La Flotte et à Ars... mais leur cœur les ramène toujours aux Portes. **En 2005, ils rachètent « leur boulangerie-pâtisserie »** à Monsieur Fouet, lui-même successeur de Monsieur Rollin, qui avait repris l'affaire aux parents de Laetitia. **Un véritable retour aux sources.**

Depuis, l'histoire s'est encore enrichie. **Loïc travaille en pâtisserie, où l'équipe passe de deux personnes l'hiver à cinq l'été. La boulangerie, elle, compte trois boulangers en pleine saison.** En vente, l'équipe grimpe jusqu'à six personnes. Une véritable ruche qui tourne à plein régime, surtout en juillet août, période où la vie de famille se met entre parenthèses pour répondre à l'afflux des clients et des gourmands.

L'aventure est aussi devenue une histoire de couples **puisque Loïc a rencontré Stéphanie lorsqu'elle était apprentie vendeuse** chez les parents de Laetitia.

Et **Guillaume, le mari de Laetitia**, ancien plombier, a choisi il y a douze ans de changer de vie pour rejoindre l'entreprise en se formant au métier de boulanger.

Aujourd'hui, ils travaillent tous les quatre, épaulés par leurs équipes et par leurs filles respectives. Une entreprise résolument familiale, où chacun met la main à la pâte, au sens propre comme au figuré.

Au Délice Rhétais, ce n'est donc pas seulement une boulangerie-pâtisserie.

C'est une maison où se mêlent transmission, travail acharné, passion du métier et attachement profond au village. Une maison qui fête cette année sa 22^e saison depuis le retour de Laetitia et Loïc, et près d'un demi-siècle d'existence depuis sa création.

📍 **Au Délice Rhétais - 16 rue Jules David, à suivre sur Facebook et Instagram**

